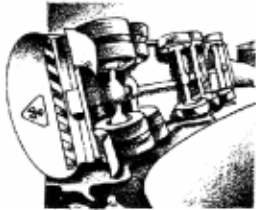


태풍 • 갑작스런 홍수 • 위험물질 흘림 • 지진 • 회오리 바람 • 폭풍우 • 화재

# 당신의 가정에 있어야할 재난대비 상자



**재**난은 어디서나  
언제나 항상 발생  
할수가 있습니다.  
하지만 재난이 막상 닥쳐  
온다면 이에 대처할 시간이  
없을지도 모릅니다.

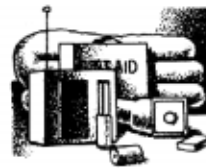


하이웨이 선상에서 위험물질  
의 흘림은 즉시 피난을 모두  
에게 요구할지도 모릅니다.



겨울의 심한 폭설은 집안  
에서 외부와의 두절을 의미  
할수도 있습니다. 지진, 홍수,  
커다란 회오리 바람 또는  
다른 어떠한 재난 이라도  
가스나 물 또 전기와 전화  
같은 기본 서비스 에서  
며칠씩이나 끊어질수가  
있습니다.

재난이 닥친후 정부관리나 구조대원들로 부터 재난지역에 구원의  
손길이 오게됩니다. 그러나 필요한 모든 피해자에게 동시에 즉시  
도달할수는 없습니다. 귀하에게 오는 구원의 손길은 몇시간 아니면  
며칠이 걸릴지도 모릅니다. 귀하의 가정은 이런 응급시에 대한  
준비가 되어있습니까?



재난이 오기전 이에 미리 준비하는것 만이 재난과 싸우는 최대의  
방법입니다. 그중의 하나가 재난대비 상자(Disaster Supplies Kit)를  
준비하는 것입니다. 그러나 재난이 갑자기 닥치면 이를 찾거나  
살수있는 시간이 없습니다. 때문에 미리 비상시에 대비하는 물품을  
마련했다면 집에 갇혔거나 피난을 하면서도 외부의 손길이 올때  
까지 견딜수가 있습니다.



## 준비할 사항들

- ◆ 여기 팜플렛에 적힌 주의사항을 점검하십시오.
- ◆ 여기 목록에 적혀있는 물품을 마련하십시오. 비상시 집에 갇혀  
있게될 경우 이것들이 필요할겁니다.
- ◆ 비상물품을 들고다니기에 편한 용기에 넣어두십시오. 비상품들  
은 별표(\*)로 표시되어 있습니다.



## 비축품

### 비

상시를 대비하는 비축품목에는 기본 6 가지가 있습니다:

즉 물, 음식, 구급약, 옷과 침구, 연장과 응급시 물품, 그리고 특별품목. 그리고 귀하가 비상시 필요하다고 생각되는 물건들을 대피시 갖고다니기 쉬운 용기에 넣어두는것이 좋습니다. 추천하는 물건들은 (\*)로 표시가 되어있습니다.

이러한 용기는 대략 다음과 같은것을 열거할수 있습니다.



뚜껑이 있는 커다란 쓰레기 통,



캠핑용 배낭,



잡용품 가방

## 물

물은 플라스틱 용기에 담아두는것이 좋습니다. 씹을수가 있는 우유통 같은 종이 상자나 깨질수 있는 유리병은 피하는게 좋습니다. 정상적으로 활동하는 사람은 하루에 2 쿼트의 물을 필요로 합니다. 날씨가 더울때나 또 활동이 많은 사람에게는 이의 두배가 필요합니다. 또 어린이, 유아를 가진 산모, 그리고 환자는 더많은 물을 필요로 합니다.

- 한사람당 1갤런의 물을 비축해야 됩니다. (2 쿼트가 식용, 그리고 나머지 2 쿼트는 음식 준비와 위생용).\*
- 가족 1인당 최소 3일분 물을 준비하십시오.

## 음식물

썩지 않는 음식을 최소한 3일분량을 준비하십시오. 음식을 비축할때 병장이 필요 없고, 조리가 간단하고 최소한의 물을 필요로 하는것을 장만하십시오. 꼭 뜨거운 음식을 요한다면 Sterno(쌍둥 알뜰) 하나를 준비하십시오. 그리고 음식은 가볍고 적은것을 준비하십시오. \*재난대비 상자에 다음의 음식물을 포함시키십시오.

- 조리가 필요없고 통조림으로 된 고기와 과일 그리고 채소.
- 통조림 주스와 우유 그리고 스프. (이것들이 분말일 경우 여분의 물을 준비하십시오).
- 필수품 -- 설탕, 소금, 후추.
- 고열량 음식 -- 피넛 버터, 젤리, 크래커, 그레놀라 바, 트레일 믹스.
- 비타민류
- 유아와 노인음식 그리고 특별 다이어트 음식
- 간식용 -- 쿠키, 캔디, 달게한 시리얼, 롤리 포푸, 인스턴트 커피, 차종류.

## 구급상자(First Aid Kit)

구급상자\*에는 다음것 들이 포함되어야 합니다.

- 소독되고 풀칠이 된 여러 사이즈 붕대
- 2-인치 가제 (4 - 6)
- 4-인치 가제 (4 - 6)
- 알러지 반응이 적은 풀칠한 테이프
- 삼각형 붕대 ( 3 )
- 2-인치 사이즈 소독된 감는 붕대 (3개)
- 3-인치 사이즈 소독된 감는 붕대 (3개)
- 가위
- 족집게
- 바늘
- 작은 물수건
- 소독제
- 온도계
- Tongue blade
- 와셀린 또는 같은 기능의 윤활제
- 각종 안전 핀
- 비누류
- 고무장갑 (2 쌍)
- 선스크린(sunscreen)

## 일반약품

- 아스피린등 진통제
- 설사 방지약
- 소화제
- 토제(吐劑)
- 하제(下劑)
- 숯(독 제거용)

근처 적십자사에 연락하시여서 기본구제 설명서를 구하십시오.

## 제 의 와 주 의 점

### 도구와 비축물품

- |  |   |
|--|---|
| <ul style="list-style-type: none"> <li>▣ 취사용기와 종이 접시 및 플라스틱 접기 *</li> <li>▣ 응급대비 설명서 *</li> <li>▣ 배터리용 라디오 및 여분 배터리 *</li> <li>▣ 전지 및 여분 배터리 *</li> <li>▣ 현금 및 여행자 수표 *</li> <li>▣ 수동형 강풍 따개와 다목적 칼 *</li> <li>▣ 소형 소화기</li> <li>▣ 튜브형 텐트</li> <li>▣ 땀띠</li> <li>▣ 테이프</li> <li>▣ 나침반</li> <li>▣ 성냥 (방수통에 담아둔)</li> <li>▣ 알미늄 종이</li> <li>▣ 플라스틱 상자</li> <li>▣ 신호섬광(signal flare)</li> </ul> | <ul style="list-style-type: none"> <li>▣ 연필과 종이</li> <li>▣ 실과 바늘</li> <li>▣ 약물 버림통</li> <li>▣ 렌치 (개스나 수도 파이프 맞을때)</li> <li>▣ 호각</li> <li>▣ 플라스틱 종이</li> <li>▣ 주변 지도 (대피소를 찾을때)</li> </ul> |
|--|---|

### 위생필수품

- ▣ 화장지 및 소형 타올 \*
- ▣ 비누와 세탁용 물비누 \*
- ▣ 여성 위생용품 \*
- ▣ 개인 위생용품 \*
- ▣ 플라스틱 쓰레기 봉지
- ▣ 단단한 뚜껑이 있는 바케쓰
- ▣ 살균제, 소독제
- ▣ 가정용 염소 표백제(bleach)

### 침구와 의류

한사람당 최소한 한벌씩의 옷과 신발을 준비하십시오 \*

- |   |  |
|---|--|
| <ul style="list-style-type: none"> <li>▣ 단단한 구두나 작업용 신발 *</li> <li>▣ 우비 세트 *</li> <li>▣ 담요와 스리펄 배그 *</li> </ul> | <ul style="list-style-type: none"> <li>▣ 모자와 장갑</li> <li>▣ 따뜻한 속내의</li> <li>▣ 색안경</li> </ul> |
|---|--|

### 특별 물품

가족중 유아나 노인 또는 불구자가 있음을 유의 하십시오.

#### 유아용 \*

- ▣ 우유
- ▣ 기저귀
- ▣ 젖통
- ▣ 분유
- ▣ 약품

#### 어른용 \*

- ▣ 심장 및 고혈압 약품
- ▣ 인슐린
- ▣ 처방 약물
- ▣ 틀니 보급물
- ▣ 콘택 렌즈와 비품
- ▣ 여분 안경

#### ▣ 오락품-게임이나 책

- ▣ 중요한 서류  
서류는 꼭 방수 상자에 보관 하십시오.
- \* 유언장, 보험서류, 각계약서, 주식과 증권.
- \* 여권, 소셜 시큐어리티 카드, 검역필증
- \* 은행 서류
- \* 크레딧 카드 번호와 회사이름
- \* 중요 전화번호와 값진물건 명세록
- \* 출생, 결혼등 신상서류

- ▣ 비상품목을 가족 모두가 아는곳에 보관 하십시오. 그리고 간단비상품목은 자동차 트렁크에 두십시오.



- ▣ 모든 물건을 공기가 않 통하는 플라스틱 자루에 보관하십시오

- ▣ 물통은 6개월에 한번씩 바꾸어 신선도를 유지 하십시오

- ▣ 음식도 6개월 기준으로 바꾸십시오.

- ▣ 응급품목을 최소한 1년에 한번씩 재검토해 보시고 배터리와 옷종류도 체크 하십시오

- ▣ 의사나 약제사에게 약품 비축에 관해서 상의 하십시오



# 가족 비상대책 마련

## 시작은...

귀하가 사는 지역의 비상대책 본부나 民防 사무실 또는 적십자 사무실에 문의를 하십시오.

- \* 어떤 종류의 災害가 일어날 가능성이 많은지 알아두십시오.
- \* 어떻게 재해 경고를 받게 되는지 알아놓으십시오.
- \* 이에 대해서 어떻게 대비하는지 알아두십시오.

## 가족회의를 하십시오.

- \* 어떤 재해가 발생하는가의 가능성에 관해서 논의하십시오.
- \* 재해에 대비하는 준비와 대처에 관해서 설명하십시오.
- \* 철거 명령 대처에 관해서 논의하십시오.
- \* 비상시 대책 예행을 하십시오.

가족들이 분산됐을때 연락할수 있는 방법을 마련하십시오.

- \* 만날곳을 두곳 정해놓십시오.
  - 1) 화재시 집에서 가깝고 안전한 장소
  - 2) 동네 밖에서 만날곳
- \* 타주 친지의 연락장소를 정해 놓을것

## 다음 사항을 잊지 마십시오.

- \* 소유한 전화기에 마다 비상전화번호를 부착해두십시오.
- \* 가족의 책임자들에게 수도물과 전기선 그리고 개스 파이프등을 언제 어떻게 잠그나를 알려 주십시오.
- \* 집의 층마다 화재 경보기를 부설하여 매월 이를 테스트 하고

일년에 두번씩 건전지를 바꾸십시오.

- \* 소방서에 문의하여 화재상식에 관해서 알아두십시오.
- \* 응급치료와 CPR에 관해서 알아두고 적십자에서 이에관한 정보를 문의하십시오.

## 이웃과의 정보교환을 하십시오.

동네 사람들이 비상시에 어떻게 공동대비 하는가를 논의하십시오. 이웃중 누가 어떤 전문 지식이 있는지 알아두십시오(의술 또는 기술직). 이웃의 불구자나 노인들을 어떻게 도울수 있나 연구하십시오. 그리고 부모 부재중의 이웃 어린이를 도우는 방법을 연구하십시오.

## 비상대책을 유지하면서 실습하는것을 잊지 마십시오.

연방비상대책 본부(FEMA-Federal Emergency Management Agency)의 가족보호 프로그램과 미적십자사 재해교육 프로그램은 전국적으로 국민들의 모든 재해에 대비하는것을 도움고 있습니다. 보다 자세한 정보를 원하시면 State Office of Emergency Management 사무실이나 지역 적십자사를 찾으십시오. 그래서 "Your Family Disaster Plan" (당신 가족의 비상계획)과 "Emergency Preparedness Checklist" (비상시 대책 사항)을 구하십시오. 아니면 다음 주소로 문의하십시오.

FEMA  
P.O. Box 70274  
Washington, D.C. 20024

Funding provided by the  
Northern California Disaster  
Preparedness Network and  
the American Red Cross.

태풍 • 감작스런 홍수 • 위험물결 훈련

당신의

기정에 있어야할 재난대비 상지



Federal Emergency  
Management Agency

American  
Red Cross

지진 • 화오리 바람 • 폭풍우 • 화재